

Informe sobre la Internacionalización de la empresa española del sector de servicios



■ Informe sobre la Internacionalización de la empresa española del sector de servicios

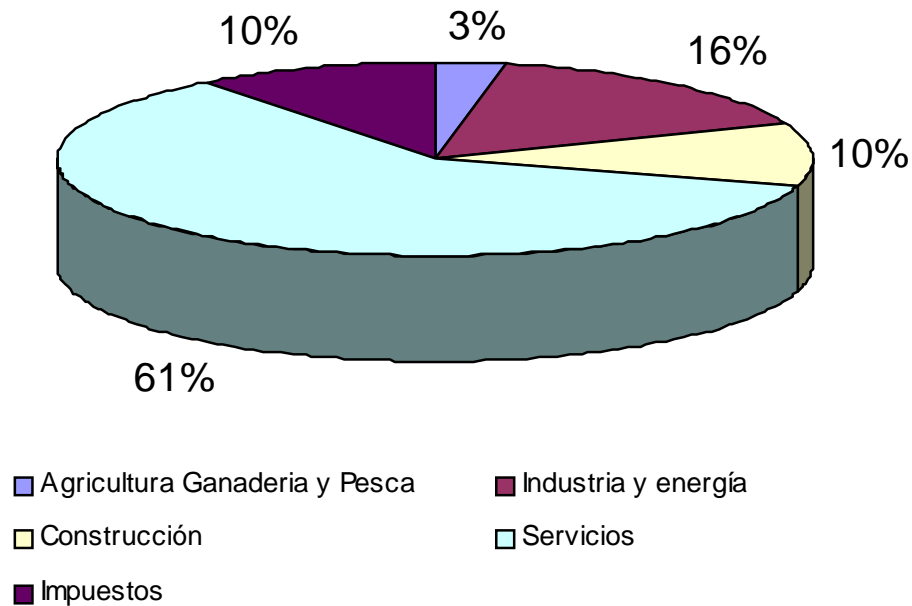
Antecedentes

- **Ámbito:** Servicios excluyendo turismo y viajes.
- **Objetivos principales del estudio:**
 - Describir el perfil de la empresa exportadora de servicios.
 - Información sobre su proceso de Internacionalización.
 - Motivaciones, barreras, procesos de arrastre.
- **Perímetro de difícil definición.** No existe un criterio universal.
- **Criterio del FMI para la Balanza de Pagos.** (Manual UN 5ª V. 2002)
 - No incluidos Turismo y Viajes.
 - Excluidos Servicios Gubernamentales, Servicios Comerciales y Rentas por Licencias.
 - Con Transportes, a pesar que incluye pasajes (muy relacionados con turismo) y transporte de mercancías.

Informe sobre la Internacionalización de la empresa española del sector de servicios

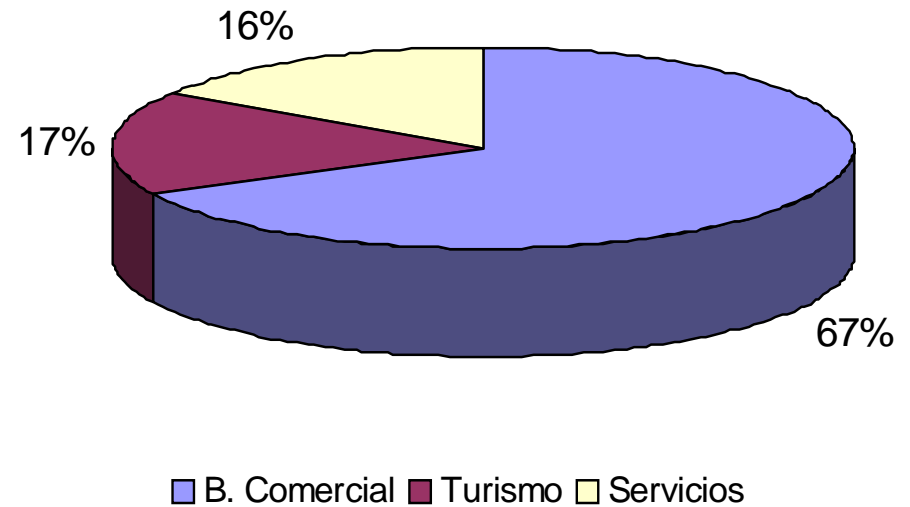
Introducción

Contribución al PIB



(Fuente: INE 2005)

Ingresos Balanza Comercial y de Servicios



(Fuente: Balanza de Pagos del BE. 2005)



■ Informe sobre la Internacionalización de la empresa española del sector de servicios

Definición de universo y objetivos de la muestra

- BBDD de partida: Informa y Locomonitor.
- Fuentes primarias: BE, OCDE y Eurostat.

SEGMENTO	Total	Con Exportac.	% Int'l
TRANSPORTE	14.561	751	5,16%
CONSTRUCCIÓN	190.921	1.119	0,59%
COMUN. E INFORM.	17.616	177	1,00%
S.FINANC. Y SEGUROS	41.460	45	0,11%
S.EMPRESAS	200.470	1.321	0,66%
S.PERSONALES	22.347	136	0,72%
TOTAL SERVICIOS	487.375	3.549	0,73%

(Fuente: Informa. Sin empresas de carácter individual)

- Con un universo de 3.549 empresas registradas se pretendía obtener una muestra objetivo de 450 respuestas válidas para que el margen de error no superara el 10%.

■ Informe sobre la Internacionalización de la empresa española del sector de servicios

Desarrollo de la investigación de campo

- Cuestionario: Pre-hipótesis, desarrollo y test de campo.
- Entrevistas en profundidad:
 - 27, en Madrid, Barcelona, Bilbao, Navarra y Sevilla.
- Encuesta telefónica: 2.498 Empresas (2,25 llamadas por empresa)

SEGMENTO	BBDD	Exportación Esporádica	Datos parc.	Datos explot	Entrevistas	Total Respuesta	Empresas Contactadas
TRANSPORTE	751	276	17	57	2	59	619
CONSTRUCCION	1.119	350	64	46	3	49	685
COMUN. E INFORM.	177	19	25	78	3	81	180
S.FINANC. Y SEGUROS	45	0	0	0	4	4	49
S.EMPRESAS	1.321	268	43	143	13	156	854
S.PERSONALES	136	17	12	43	2	45	138
TOTAL SERVICIOS	3.549	930	161	367	27	394	2.525

- Explotación realizada sobre 362 empresas.

■ Informe sobre la Internacionalización de la empresa española del sector de servicios

Análisis de las fuentes primarias de información (Exportaciones y Saldo)

EXPORTACIONES	2000	2001	2002	2003	2004	Δ interanual
TRANSPORTE	7.976	8.831	9.618	11.860	13.979	15,06%
CONSTRUCCION	589	762	899	1.051	1.084	16,49%
COMUN. E INFORM.	2.720	2.994	3.409	3.947	4.142	11,09%
SEGUROS Y S. FINAN.	2.105	1.780	1.733	2.367	2.627	5,70%
S.EMPRESAS	8.026	9.379	10.872	13.391	15.698	18,26%
S.PERSONALES	537	631	665	810	960	15,62%
TOTAL SIN TURISMO NI VIAJES	21.952	24.377	27.196	33.425	38.491	15,07%

SALDO BALANZA DE PAGOS	2000	2001	2002	2003	2004	Δ interanual
TRANSPORTE	-368	-1.153	-1.114	-1.241	-1.571	43,77%
CONSTRUCCION	373	521	542	639	228	-11,54%
COMUN. E INFORM.	750	548	814	1.041	960	6,36%
SEGUROS Y S. FINAN.	188	236	59	-202	-498	
S.EMPRESAS	-2.075	-1.824	-1.483	-1.869	-1.469	-8,27%
S.PERSONALES	-884	-644	-819	-885	-945	1,67%
TOTAL SIN TURISMO NI VIAJES	-2.016	-2.316	-2.001	-2.518	-3.294	13,06%

(Fuente OCDE, en M\$US)

■ Informe sobre la Internacionalización de la empresa española del sector de servicios

Análisis de las fuentes primarias de información (IDE's)

SEGMENTO	Σ 1985-1999	Σ 2000-2004	2000	2001	2002	2003	2004	Δ interanual
TRANSPORTE	1.573	1.856	388	226	389	1.113	-260	
CONSTRUCCION	1.327	2.064	322	238	588	617	299	-2%
COMUN. E INFORM.	15.926	52.818	26.449	13.807	4.420	2.246	5.896	-31%
S.FINANC. Y SEGUROS	25.261	42.080	14.877	3.736	1.468	106	21.892	10%
S.EMPRESAS	17.056	65.040	18.549	11.675	14.723	10.032	10.061	-14%
S.PERSONALES	72	960	397	13	431	44	76	-34%
TOTAL SIN TURISMO NI VIAJES	61.215	164.817	60.982	29.695	22.019	14.157	37.965	-11%

(Fuente OCDE, en M\$US)

■ Informe sobre la Internacionalización de la empresa española del sector de servicios

Análisis de las fuentes primarias de información (Resumen)

SEGMENTO	Inversiones Directas		Exportaciones
	∑1985-1999	∑2000-2004	∑2000-2004
TRANSPORTE	1.573	1.856	52.264
CONSTRUCCION	1.327	2.064	4.384
COMUN. E INFORM.	15.926	52.818	17.212
S.FINANC. Y SEGUROS	25.261	42.080	10.612
S.EMPRESAS	17.056	65.040	57.366
S.PERSONALES	72	960	3.604
TOTAL SIN TURISMO NI VIAJES	61.215	164.817	145.441

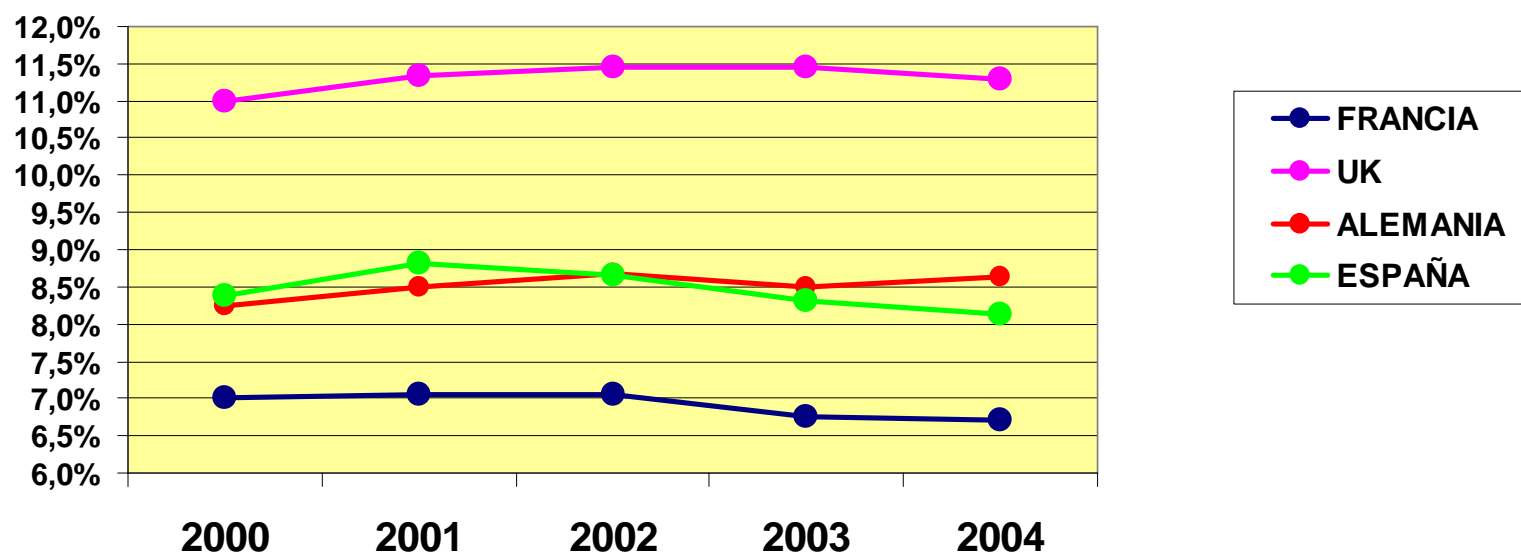
(Fuente OCDE, en M\$US)

- Esta tendencia se corresponde con dos de los países utilizados como contraste: Francia y Alemania.
- El Reino Unido inició su expansión inversora con anterioridad.

■ Informe sobre la Internacionalización de la empresa española del sector de servicios

Grado de apertura del sector

SERVICIOS (Sin Turismo ni Viajes)
Grado de Apertura (Exp.+Imp./ PIB total)



- Se trata de un índice relativo, ya que la importancia de las operaciones en destino no se reflejan en las Balanzas de Pagos.
- España, junto al Reino Unido son los que presentan un grado de apertura para el conjunto del periodo más elevado.

■ Informe sobre la Internacionalización de la empresa española del sector de servicios

CONCLUSIONES

Consideraciones generales sobre el sector

- Sector amplio, heterogéneo, fragmentado, caracterizado por la intangibilidad del producto.
- De difícil segmentación y medición de resultados.
- En fases incipientes de Internacionalización, en la mayoría de segmentos (Salvo Financieros y Construcción).
- Sector de gran importancia económica y proyección futura.
- Con una capacidad “limitada” de exportación desde origen y cuya adaptación al mercado requiere implantaciones en destino (mayor importancia de las IDE’s que de la exportación).
- Con una autovaloración importante: La mayoría de empresas perciben “la marca España” como muy favorable o favorable, ampliando esta percepción en las áreas de mundo donde están implantadas.

■ Informe sobre la Internacionalización de la empresa española del sector de servicios

Perfil de la empresa española exportadora de servicios Rasgos generales del Sector (I)

- Empresas relativamente jóvenes (62% < 20 años).
- Formado mayoritariamente por PYME's (82% de respuestas válidas Fact. < 50M€.)
- De ellas, el 19% son Micro-empresas con < 1M€ de facturación.
- Empiezan a exportar pronto (48% antes de 5 años de su fundación).
- La forma principal de iniciar la Internacionalización es la venta desde origen (63%).
- A pesar de su juventud, y dimensión, las filiales tienen un peso importante. (El 23% de las empresas tienen filiales en el exterior, representando, en la mayoría de casos, un peso superior al 20% de su facturación consolidada.)

■ Informe sobre la Internacionalización de la empresa española del sector de servicios

Perfil de la empresa española exportadora de servicios Rasgos generales del Sector (II)

- La Internacionalización sigue el siguiente patrón geográfico:
 - Un 19% inicia sus actividades internacionales en Portugal.
 - Un 16% en Francia.
 - Un 13% en LA.
 - Un 8% en Alemania.
 - Un 7% en Italia.
 - La proximidad geográfica y cultural parecen ser factores decisivos.
- Las áreas actuales de negocio son:
 - 35% en la UE/15 (excepto Portugal).
 - 23% en LA.
 - 15% Portugal.

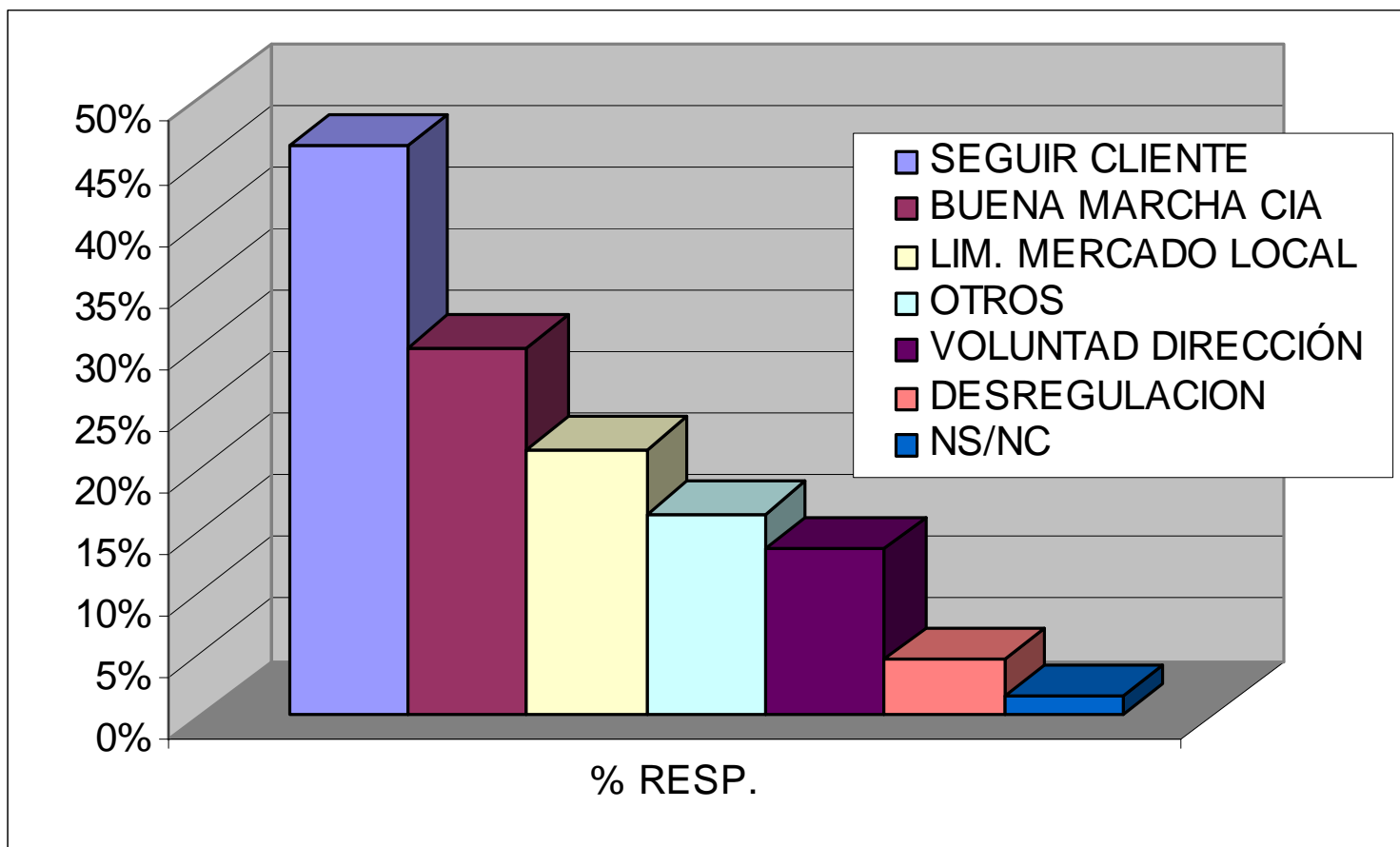
■ Informe sobre la Internacionalización de la empresa española del sector de servicios

Perfil de la empresa española exportadora de servicios Rasgos generales del Sector (II)

- Las primeras implantaciones en destino (filiales) se dirigen hacia:
 - 45% a LA.
 - 21% a UE/15.
 - 17% a Portugal.
 - 7% a los países de la ampliación de la UE (15 a 27).
- En la implantación de filiales el criterio principal es la oportunidad de negocio disponible, siendo menos importantes los criterios de proximidad.

■ Informe sobre la Internacionalización de la empresa española del sector de servicios

Motivaciones del proceso Internacional



■ Informe sobre la Internacionalización de la empresa española del sector de servicios

Barreras al proceso de avance

- Para el promedio de empresas encuestadas, las principales barreras son:
 - La falta de dimensión para acometer proyectos en el exterior.
 - La limitación de normativas y marco legal en destino.
 - La lentitud del “*Pay Back*” en las inversiones.
 - La “distancia cultural”.
- Sin embargo, para las empresas de mayor dimensión, se considera un freno importante la dificultad de encontrar personal español cualificado para asumir posiciones directivas en el extranjero:
 - Poca movilidad y coste elevado.

■ Informe sobre la Internacionalización de la empresa española del sector de servicios

Características de proceso de arrastre (I)

- Sólo un 37% de las empresas encuestadas se considera que han sido alguna vez “locomotoras” (frente al 45% que inicia su Internacionalización siguiendo a un cliente).
- De éstas, 56% lo son de servicios; un 38%, de productos y un 6%, de ambos.
- Los segmentos que manifiestan ser frecuentemente locomotora :
 - 45% de las Servicios a Empresas (Ingenierías, consultoras).
 - 42 % de las Servicios de Construcción.
- Pero no existe un sentimiento de fidelidad ni de simpatía preferente hacia otras empresas Españolas. Las contrataciones siguen las más estrictas leyes de competitividad.

■ Informe sobre la Internacionalización de la empresa española del sector de servicios

Peculiaridades del segmento Transportes (I).

- Es un segmento con márgenes reducidos y con una dependencia muy grande del coste laboral y de la energía.
- Muy sujeto al movimiento de mercancías y de pasajes (en parte turismo).
- Es el segundo segmento en exportaciones (detrás de Servicios a empresas) **con un 36% del total**.
- Pero sólo representan el **1,13% del capital invertido** en el exterior por el conjunto del sector estudiado entre 2000 - 2004.
- **El 52% inician exportaciones antes de los 2 años de su existencia.**
- Balanza de pagos negativa, difícil de equilibrar sin un aumento de las filiales en el exterior.
- El transporte por carretera es un segmento muy fragmentado, al igual que sus servicios asociados (agencias, logística, etc.).

■ Informe sobre la Internacionalización de la empresa española del sector de servicios

Peculiaridades del segmento Transportes (II).

- El posicionamiento geográfico al sur de Europa no favorece su desarrollo. La proximidad es el factor más importante para iniciar las exportaciones (76% se inician en la UE15).
- En general, la presencia fuera de la UE es muy escasa, comparándola con los demás servicios.
- La barrera al proceso de Internacionalización más destacada es la lentitud en el *pay-back* de las inversiones, debido a que la mayoría de ellas parten desde cero (*greenfield*).
- Resumiendo: se trata del segmento menos internacionalizado de todo el sector de servicios. No obstante, se aprecian iniciativas, como la de abrir filiales de empresas de transporte por carretera en países de la Europa ampliada.

■ Informe sobre la Internacionalización de la empresa española del sector de servicios

Peculiaridades del segmento Construcción (I).

- Las grandes constructoras españolas están dentro de las mayores de Europa, impidiendo la entrada en nuestro país de sus grandes competidores europeos.
- Sus exportaciones son reducidas (3,4% del sector) y también sus inversiones en el exterior (1,25%), ya que su actividad internacional se traduce solamente en la cifra de negocios consolidada de sus filiales (operaciones *off-shore*).
- No es un segmento que precise de capital intensivo para implantarse en el exterior, debido a la fuerte subcontratación local efectuada para prestar el servicio.
- La construcción inicia su expansión internacional de forma tardía en relación a otros países europeos (a mitades de los 90), y crece con fuerza desde entonces.

■ Informe sobre la Internacionalización de la empresa española del sector de servicios

Peculiaridades del segmento Construcción (II).

- Los datos estadísticos no reflejan todavía el incremento de actividad internacional por anticipación al posible agotamiento de actividad en España, y que se resume en dos modelos:
 - Para proyectos públicos: Se adquieren participaciones en empresas locales.
 - Para el sector privado: Se implantan directamente, aunque en muchos casos se relacionen con socios locales.
- Sus inversiones actuales se dirigen mayoritariamente a LA aunque su mayor área de actividad sea la UE(27).
- Las grandes constructoras españolas están actualmente diversificando sus unidades estratégicas de negocios en otros segmentos del sector servicios a nivel Internacional.

■ Informe sobre la Internacionalización de la empresa española del sector de servicios

Peculiaridades del segmento Comunicaciones e Informática (I).

- Es el segmento más joven del sector de servicios. (El 86% de sus empresas internacionalizadas tiene una edad que no supera los 20 años.)
- La mayoría son PYME's (de las empresas que han facilitado este dato, el 88% facturan menos de 10M€ y el 65% del total tienen una plantilla de menos de 25 empleados).
- El conjunto de sus exportaciones representa ya el 12% del sector servicios y tienen un crecimiento interanual medio, en los últimos 5 años, del 11%.
- El segmento se considera muy “colonizado”. (El 55% de las empresas considera que la presencia de grupos extranjeros es muy importante).
- Es el único segmento estudiado en el que las inversiones directas en el exterior son crecientes en todos los países europeos estudiados (entre 2000 – 2004).

■ Informe sobre la Internacionalización de la empresa española del sector de servicios

Peculiaridades del segmento Comunicaciones e Informática (II).

- Su “efecto arrastre” se considera casi nulo y es el segmento que menos participa en licitaciones internacionales.
- Manifiestan que la falta de dimensión es la barrera más importante para su crecimiento. Por el contrario, no creen que la adaptación del servicio sea una barrera importante.
- La internacionalización de las comunicaciones requiere el desarrollo o compra de infraestructuras locales. En cambio, la informática tiene más elasticidad; los programas estándar pueden comercializarse en la red.

■ Informe sobre la Internacionalización de la empresa española del sector de servicios

Peculiaridades del segmento Servicios Financieros y Seguros (I).

- Segmento muy maduro y concentrado:
 - Los bancos españoles están en pleno proceso de Internacionalización avanzada.
 - La aseguradoras, con algunas excepciones espectaculares, están en su mayoría en manos de capital extranjero.
 - La crisis del sector bancario de los años 80, junto a las estrictas directrices del BE, han dotado a los bancos españoles de unos sistemas de gestión muy eficaces, que hoy les supone una ventaja competitiva importante:
 - Dificultando la entrada a España de bancos extranjeros.
 - Impulsando su expansión internacional.

■ Informe sobre la Internacionalización de la empresa española del sector de servicios

Peculiaridades del segmento Servicios Financieros y Seguros (II).

- Se distinguen claramente dos etapas:
 - Una primera de trabajo en red e implantaciones en el exterior siguiendo a los clientes.
 - Una segunda de adquisiciones internacionales.
- Las barreras actuales a su expansión son:
 - Las limitaciones reglamentarias en algunos países.
 - Su capacidad inversora (dimensión).
 - Conseguir personal cualificado para salvar las diferencias culturales e idiomáticas.
- España aprovechó su posición en Latinoamérica. La expansión europea fue liderada por el Reino Unido y Alemania, limitando las oportunidades españolas actuales.

■ Informe sobre la Internacionalización de la empresa española del sector de servicios

Peculiaridades del segmento Servicios a Empresas (I).

- Es el segmento que aporta más volumen de exportación y de IDE's al sector servicios (40% en ambas).
- Comprende actividades muy heterogéneas, con muchas empresas muy pequeñas (33% <10 empl.) y una facturación media por empleado baja (de las empresas que han facilitado esta cifra, el 44% factura <100.000€/empleado).
- Sector joven (70% con antigüedad < 20 años y 35% <10) y dinámico, inician pronto el proceso de exportación (42% antes de 2 años y 58% antes de los 5).
- Un 35% de las empresas participan en Concursos y Licitaciones, que les aportan un promedio del 7,5% de su facturación.
- El trabajo en red o a través de filiales es muy importante (46% y 20% respectivamente. El 27% de las empresas exportadoras tiene filiales en el exterior).
- Sus inversiones en el exterior (2000 – 2004) superan ampliamente sus exportaciones y son las más dinámicas del sector.

■ Informe sobre la Internacionalización de la empresa española del sector de servicios

Peculiaridades del segmento Servicios a Empresas (II).

- Sus dos principales barreras a la expansión son:
 - La falta de dimensión.
 - La dificultad en encontrar “talentos” para crecer.
- Sus actividades en la UE15, sin Portugal, representan el 29% de su exportación siendo el único segmento, junto al transporte, en el que las ventas a UE15 superan a las realizadas en LA.
- También supera su participación, respecto a los demás segmentos estudiados, en el Sudeste Asiático y Europa del Este.
- En resumen, se trata de un segmento constituido mayoritariamente por PYME's, muy dinámico, en su proceso de Internacionalización, al que hay que añadir numerosos colectivos profesionales sin estructura empresarial (no incluidos en el estudio).

■ Informe sobre la Internacionalización de la empresa española del sector de servicios

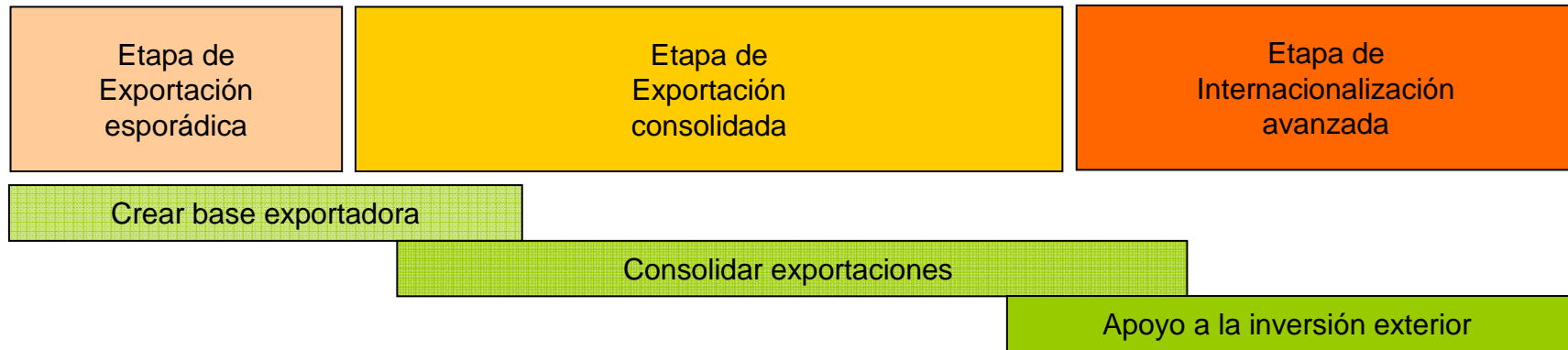
Peculiaridades del segmento Personales y Ocio.

- Se trata de un segmento en el que:
 - La exportación tiene un peso más importante que la inversión en el exterior.
 - Es el segmento con menor número de filiales del sector.
 - El servicio necesita modificaciones menores para exportar. (Sólo un 8% manifiesta la necesidad de adaptarlo).
 - Su exportación tiene un desarrollo más cercano a la comercialización de un producto tangible.
 - Es el segmento de servicios analizado que más tarde inicia su proceso de Internacionalización (Un 44% ha tardado más de 10 años en exportar).
 - Es el de menor volumen tanto de exportación como de inversión directa en el exterior y con un claro liderazgo anglosajón.

Informe sobre la Internacionalización de la empresa española del sector de servicios

Conclusiones finales o de enfoque: Modelo de avance.

Modelo general de avance y objetivos de Política de apoyo de las **empresas de productos**

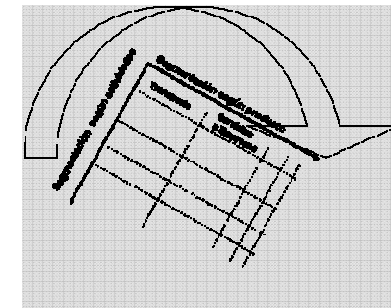
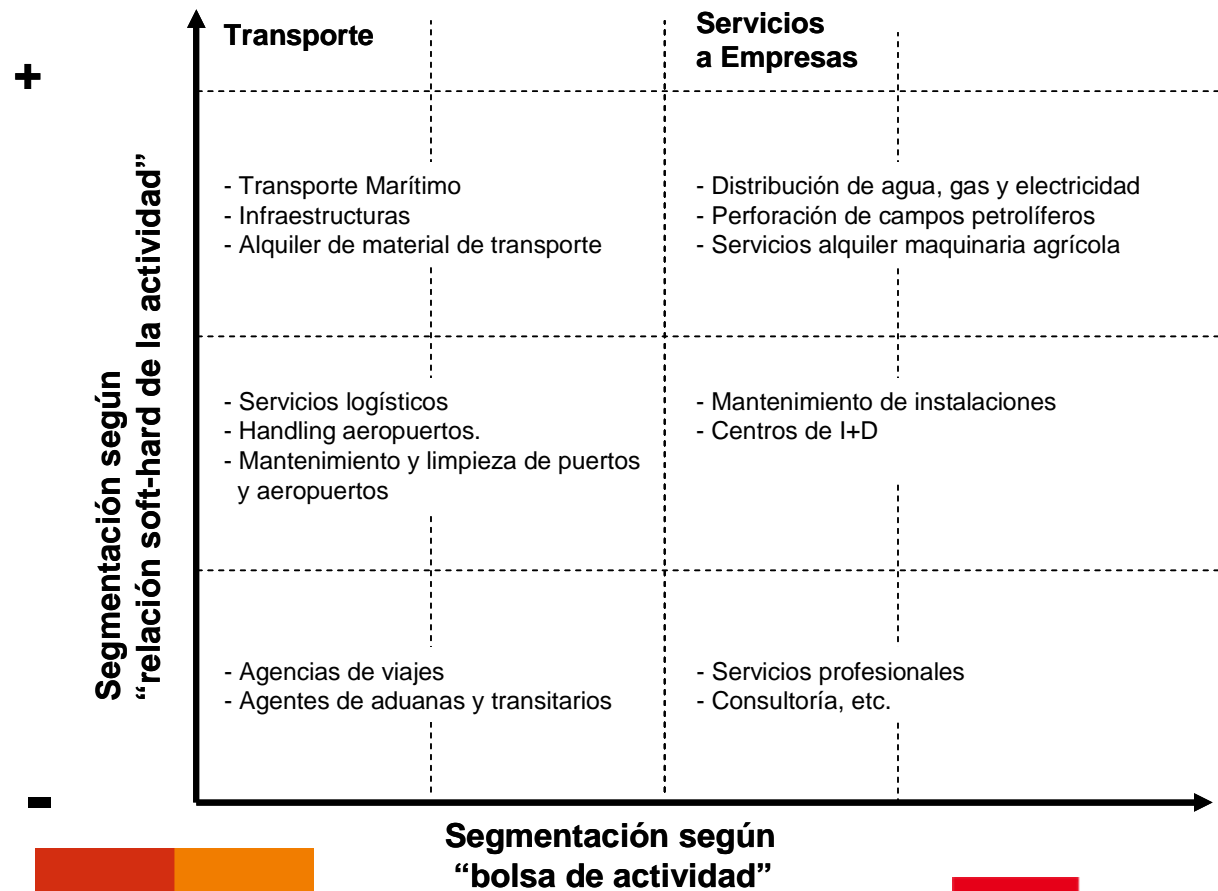


Modelo general de avance y objetivos de Política de apoyo de las **empresas de servicios**



■ Informe sobre la Internacionalización de la empresa española del sector de servicios

Conclusiones finales o de enfoque: Segmentación por afinidad en el modelo de negocio.





Informe sobre la Internacionalización de la empresa española del sector de servicios